

INSTRUKCJA

Logowania do systemów WSUZ z wykorzystaniem konta w Office 365

ZAMAWIAJĄCY: WYŻSZA SZKOŁA UMIEJĘTNOŚCI ZAWODOWYCH w Pińczowie
ul. Żwirki i Wigury 40
28-400 Pińczów

WYKONAŁ: Łukasz Pawłowski

OBIEKT:

Akceptacja dokumentacji przez Użytkownika końcowego

.....
Data, pieczętka i podpis

INSTRUKCJA REKRUTACJI INTERNETOWEJ		
	Imię i Nazwisko	Podpis
Opracował	Łukasz Pawłowski	
Zatwierdził	Grzegorz Pastuszka	
Numer Projektu	n/d	
Data opracowania		

Historia zmian w dokumencie

Wersja	Data	Opis zmian	Autorzy zmian
0.01	2023.09.01	Utworzenie pierwszej wersji dokumentu	Łukasz Pawłowski
0.02	2025.02.13	Modyfikacja zrzutów ekranu	Łukasz Pawłowski

Zastrzeżenia

Niniejszy dokument stanowi własność uczelni, i zawiera informacje stanowiące tajemnice służbową. Uczelnia WSUZ może udostępnić niniejszy dokument innym podmiotom prawnym i osobom fizycznym w związku z realizacją prac dot. uruchomienia systemu informatycznego uczelni.

W takim wypadku podmiot prawny lub osoba fizyczna, która otrzymała niniejszy dokument jest zobowiązana do zachowania ścisłej tajemnicy w stosunku do wszelkich informacji technicznych, technologicznych, organizacyjnych i innych, zawartych w niniejszym dokumencie.

Spis treści

1	Wstęp.....	6
1.1	Cel opracowania dokumentu	6
1.2	Przeznaczenie dokumentu	6
2	Rekrutacja w systemie „Wirtualnego Dziekanatu”	7
2.1	Omówienie systemu „Wirtualny Dziekanat”	7
2.1.1.1	Baza wiedzy.....	7
2.1.1.2	Uruchomienie systemu Wirtualnego Dziekanatu	8
2.1.1.3	Aktywacja dwuetapowej autoryzacji	10
2.2	Zgłaszanie problemów	15
2.3	Logowanie do platformy Office 365.....	16
2.4	Logowanie do Mobilnego Studenta firmy APR System.....	16

Słowniki

Terminy, których nie uwzględniono w tym Słowniku, są umieszczone w poniższej tabeli

Lp.	Pojęcie/skrót	Objaśnienie
1.	SaaS	Jeden z modeli chmury obliczeniowej, polegający na dystrybucji oprogramowania, w którym aplikacja jest przechowywana i udostępniana przez producenta użytkownikom przez Internet
2.	WD	Akronim wirtualnego dziekanatu
3.	MSTUDENT	Akronim mobilnego studenta
3.	HTTPS	Szyfrowana wersja protokołu HTTP. W przeciwieństwie do komunikacji niezaszyfrowanego tekstu w HTTP klient-serwer, szyfruje go za pomocą protokołu SSL. Zapobiega to przechwytywaniu i zmienianiu przesyłanych danych

Tabela 1 Słownik pojęć i skrótów

Konwencje typograficzne

Sposób oznaczania charakterystycznych treści dokument:

- Wszystkie słowa obcego pochodzenia piszemy kursywą;
- Wszystkie nazwy komponentów piszemy **czcionką pogrubioną**;
- Wszystkie fragmenty komunikacji z terminalem zawarte są w szarym polu otoczonym czarną ramką;
- Wszelkie przykłady komunikacji z systemem operacyjnym opisywane są czcionką regularną.
- Wyjątkowo istotne uwagi przedstawiono w ramce z wykrzyknikiem.

1 Wstę

1.1 Cel opracowania dokumentu

Dokument został przygotowany w celu szczegółowego wyjaśnienia sposobu logowania do systemów uczelni, które wykorzystują konto w platformie Office 365.

1.2 Przeznaczenie dokumentu

Dokument przeznaczony jest dla użytkowników końcowych.

2 Rekrutacja w systemie „Wirtualnego Dziekanatu”

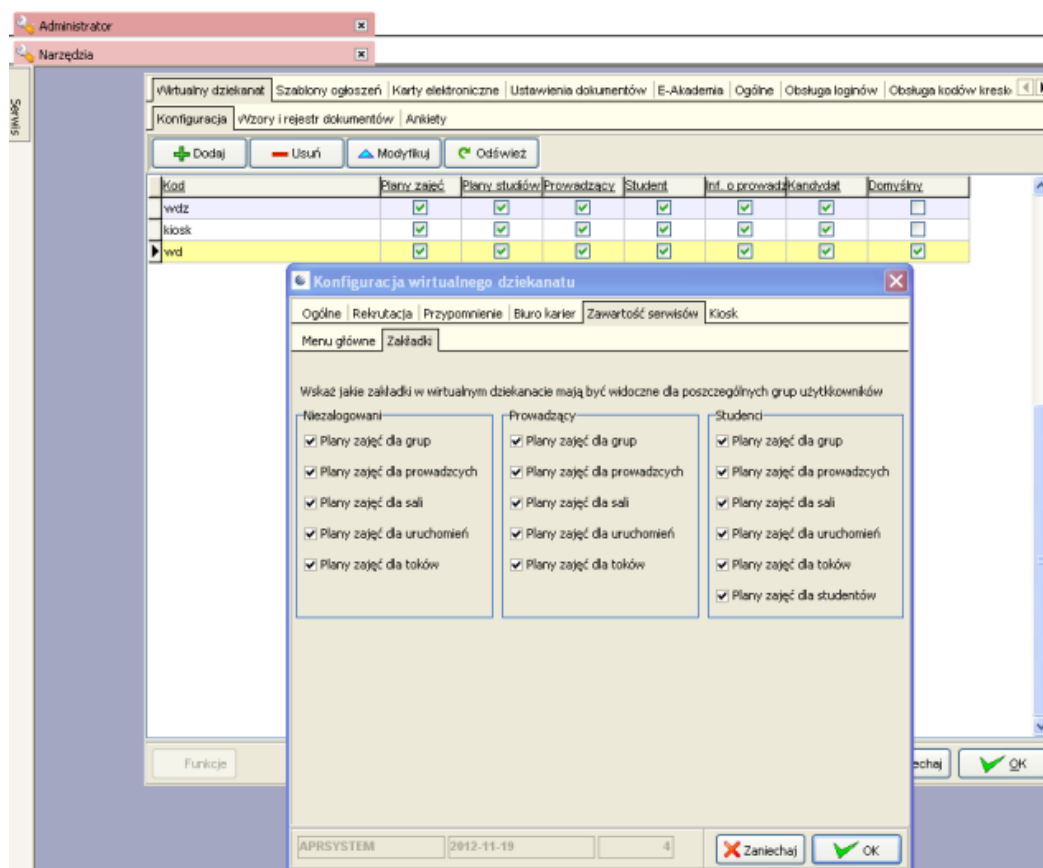
2.1 Omówienie systemu „Wirtualny Dziekanat”

2.1.1.1 Baza wiedzy

Wirtualny Dziekanat jest aplikacją internetową, która współpracuje z pakietem PRO Akademia. Umożliwia prezentowanie oraz modyfikowanie istotnych informacji dot. studentów, a także samej uczelni.

Wirtualny Dziekanat zbudowany jest z kilku podstawowych części:

1. Studenti,
2. Prowadzący,
3. Rekrutacja,
4. Plany zajęć.



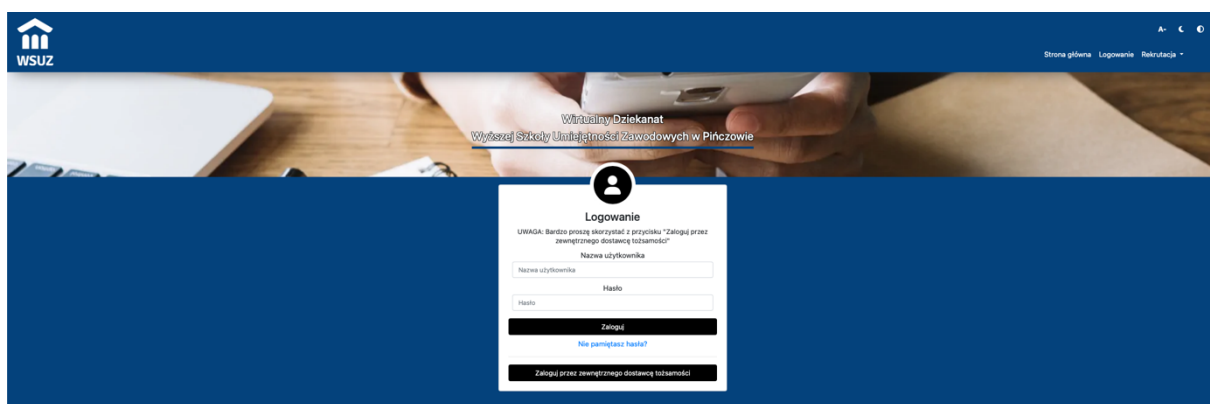
2.1.1.2 Uruchomienie systemu Wirtualnego Dziekanatu

System „Wirtualny Dziekanat” jest dostępny pod adresem: <https://e-dziekanat.wsuz.pl>

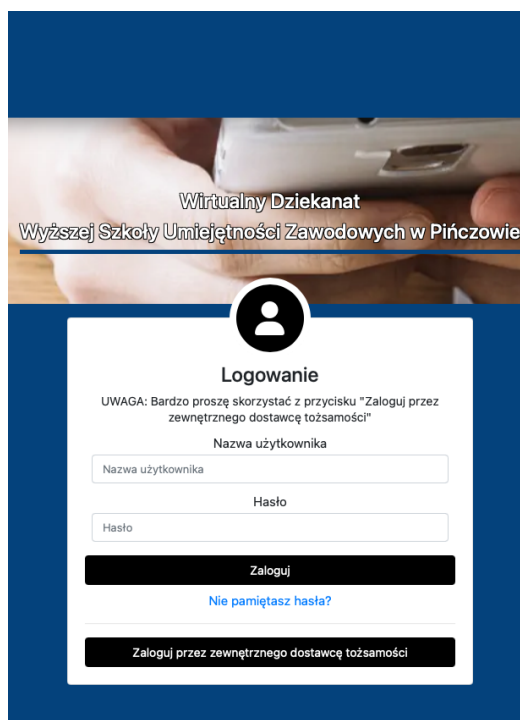
Do połączenia z systemem używamy połączenia szyfrowanego, które jest zabezpieczone za pomocą komercyjnego certyfikatu SSL, w którym nazwa w polu CN odpowiada nazwie subdomeny „e-dziekanat.wsuz.pl”.

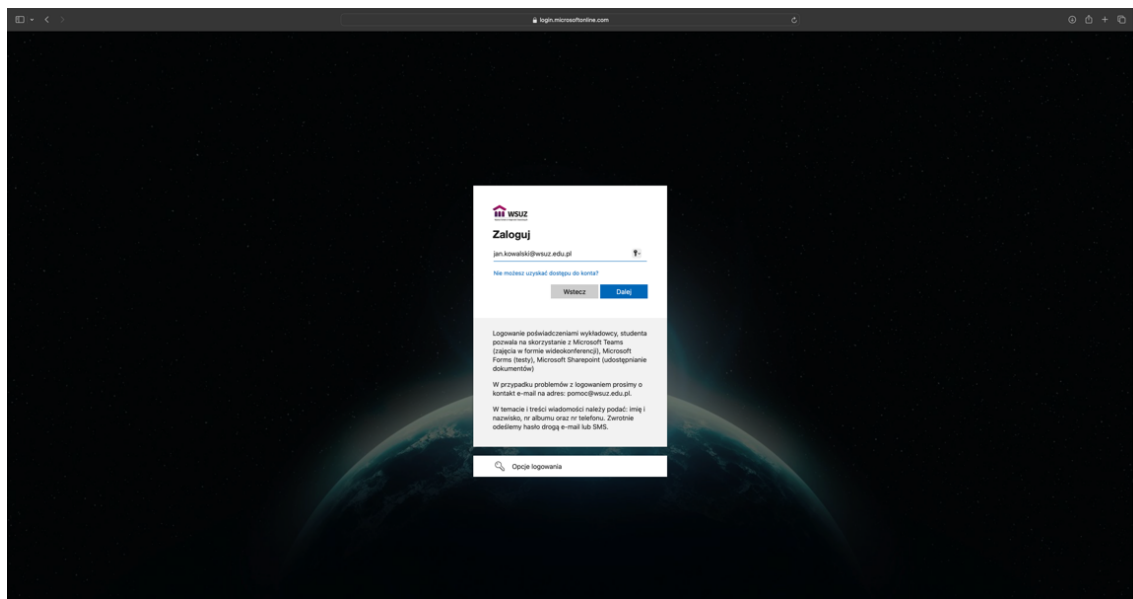
Po wejściu na stronę internetową pojawi się okno główne Wirtualnego Dziekanatu:

1. W przeglądarce internetowej wpisujemy adres <https://e-dziekanat.wsuz.pl> Po poprawnym wpisaniu adresu pojawi się panel WD.



2. W kolejnym kroku należy przejść na zakładkę **Logowanie->Zaloguj przez zewnętrznego dostawcę tożsamości.**



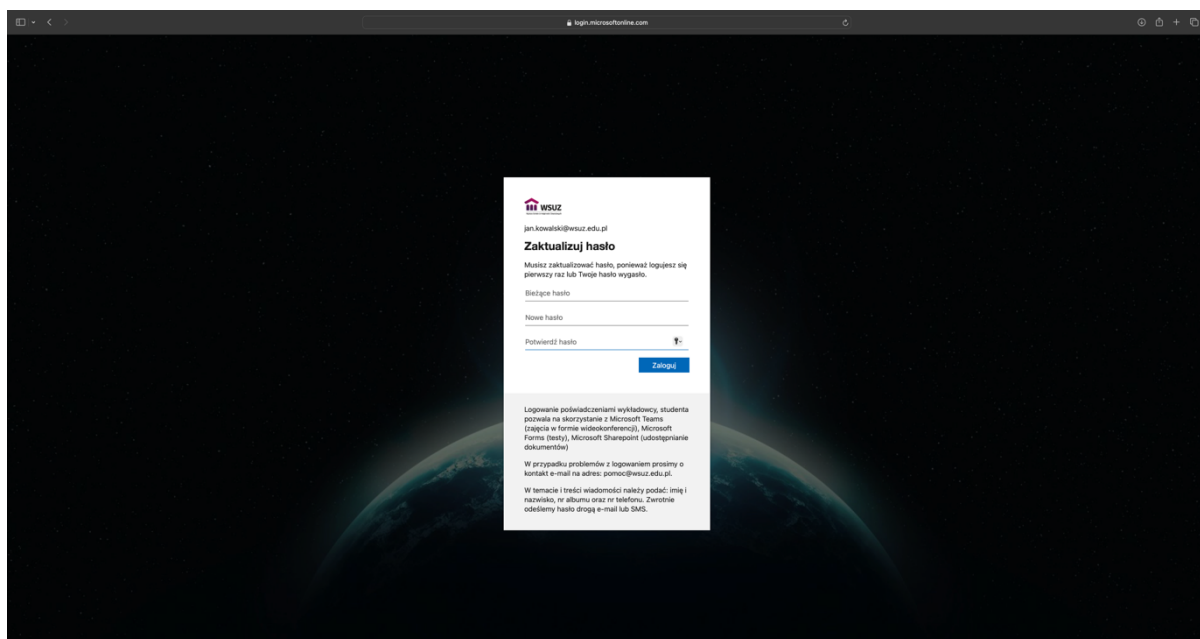


Uwaga:

Utworzenie konta w platformie Office 365 wymaga przeniesienia kandydata do kartoteki studenta. Informacje z danymi logowania zostaną przesłane nr tel. komórkowego, który został wskazany w procesie rekrutacji, a także drugim kanałem tj. na adres email, gdzie będzie dołączona niniejsza instrukcja.

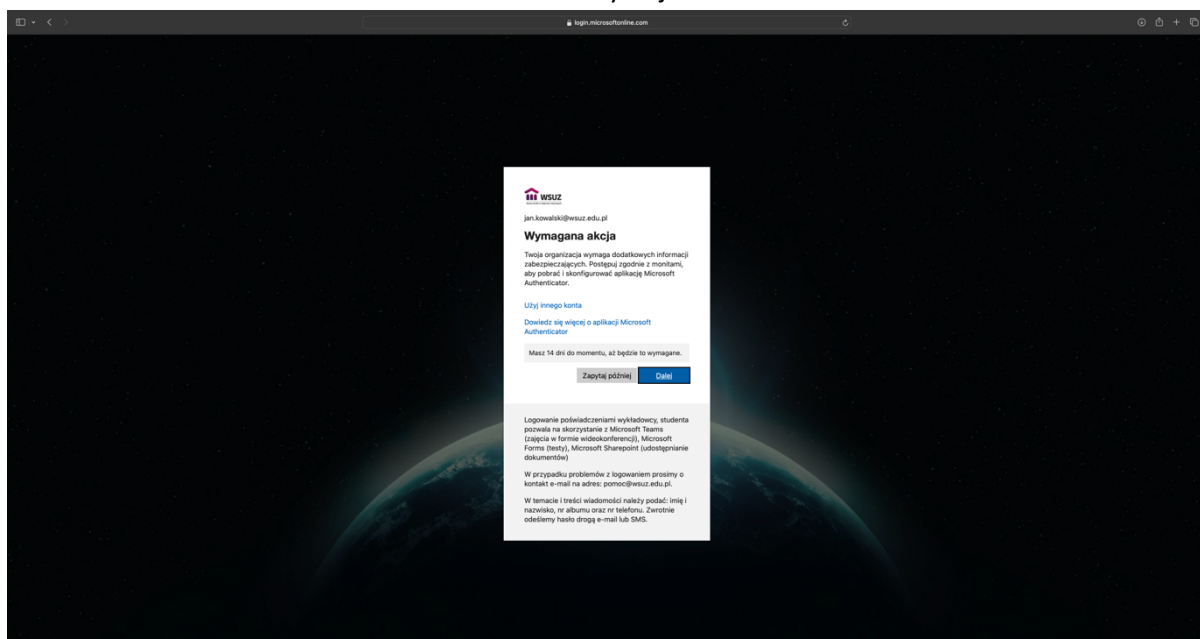
Logowanie odbywa się przy użyciu identyfikatora Office 365 tj. imie.nazwisko@wsuz.edu.pl, imie.nazwisko-nazwisko2@wsuz.edu.pl (dla dwuczłonowych nazwisk).

Hasło należy zmienić w trakcie pierwszego logowania, a także dodać trzy elementy dwuetapowej autoryzacji tj. Microsoft Authenticator, prywatny nr telefonu, a także prywatny adres email. **Przedmiotowe dane służą do samodzielnego resetowania hasła, dlatego wszelkie wiadomości wysyłane w sprawie hasła nie będą przez Nas rozpatrywane, a student będzie musiał osobiście zgłosić się po nowe hasło do pracownika dziekanatu. Zmiany wynikają z tego, że bardzo często trafiają do Nas wiadomości e-mail, w których osoby nie podpisują się i wysyłają ze skrzynek e-mail na podstawie, których nie możemy potwierdzić tożsamości.**

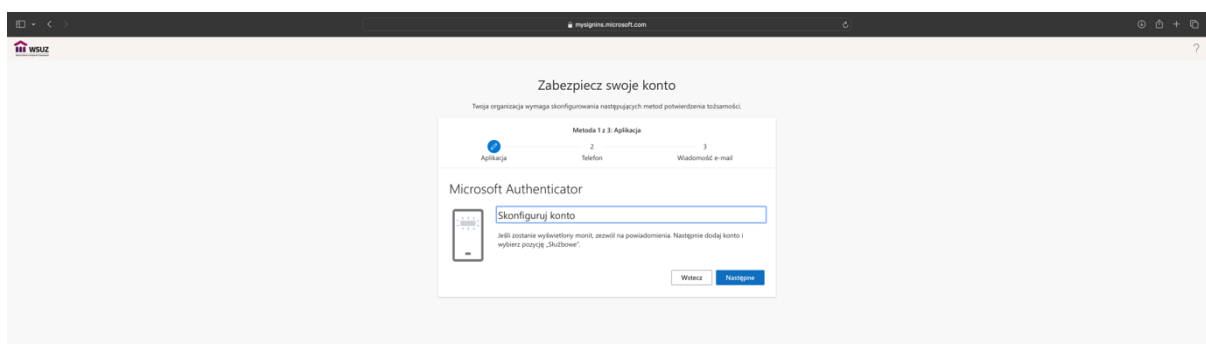
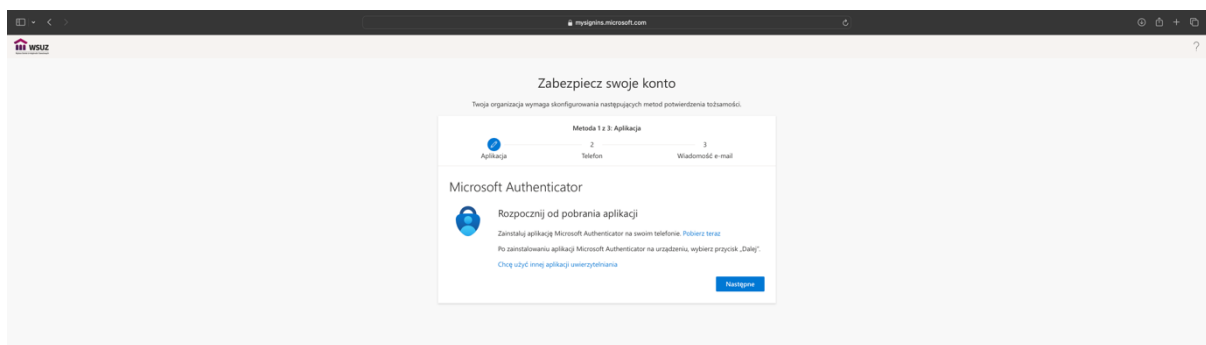


2.1.1.3 Aktywacja dwuetapowej autoryzacji

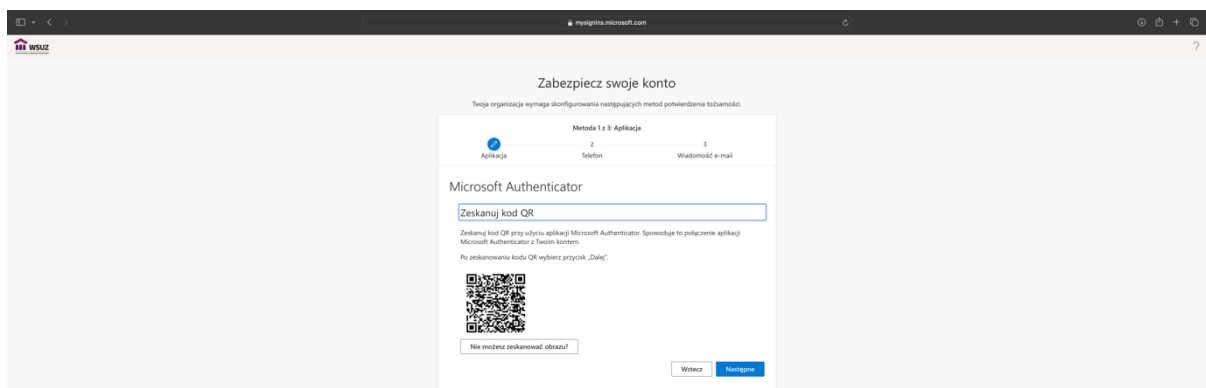
Nowi studenci/użytkownicy muszą się w pierwszej kolejności zarejestrować składniki dwuetapowej autoryzacji.

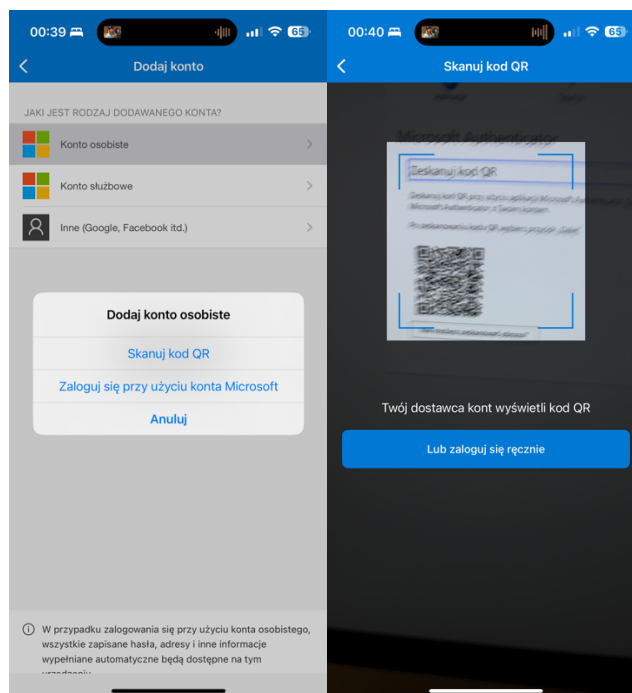


Klikamy na przycisk „Dalej” i pojawi się pierwszy składnik tzw. Microsoft Authenticator, który instalujemy przykładowo na komórce/tablet z systemem Android (pobieramy ze sklepu Google Play), albo z systemem iOS firmy Apple (pobieramy ze sklepu AppStore).

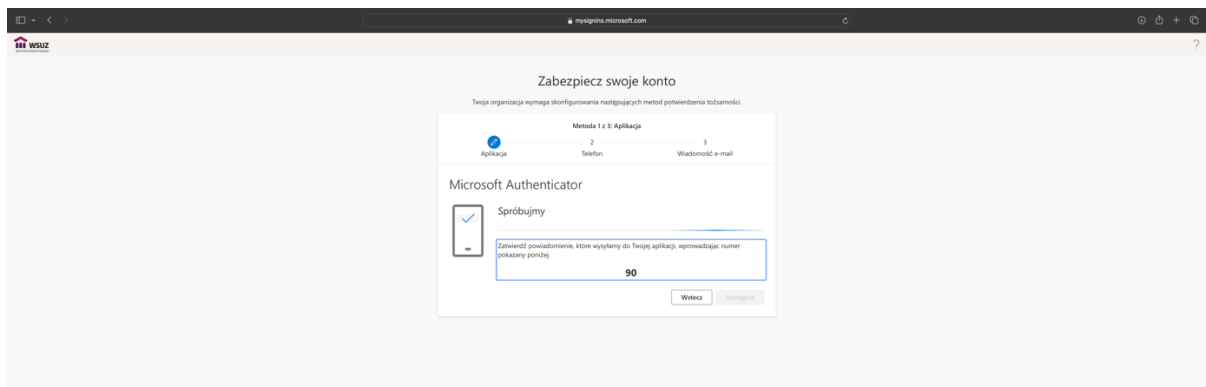


Po zainstalowaniu aplikacji wybieramy w prawym gŃrnym rogu symbol „+”, następie dodajemy konto osobiste->skanuj kod QR:

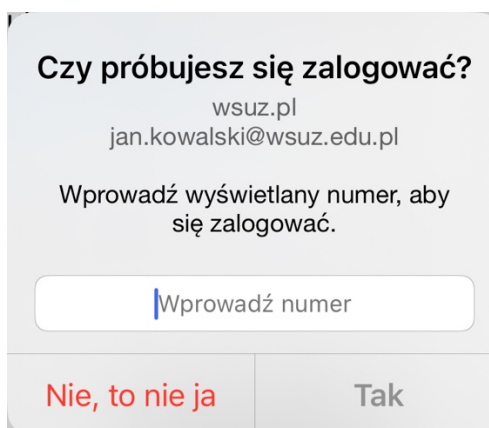




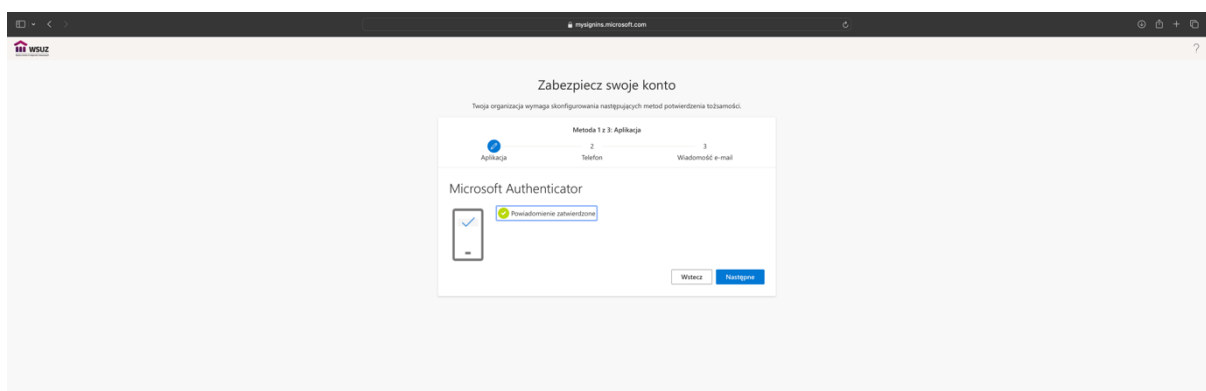
Po zeskanowaniu na liście kont pojawi nazwa jan.kowalski@wsuz.edu.pl, gdzie po kliknięciu na jego nazwie będzie generowane, co 30 sekund (jedorazowy 6 cyfrowy kod OTP). System w trakcie aktywacji tego składnika logowania wyświetli liczbę, którą należy podać/przepisać do aplikacji Micorosft Authenticator w urządzeniu mobilnym.



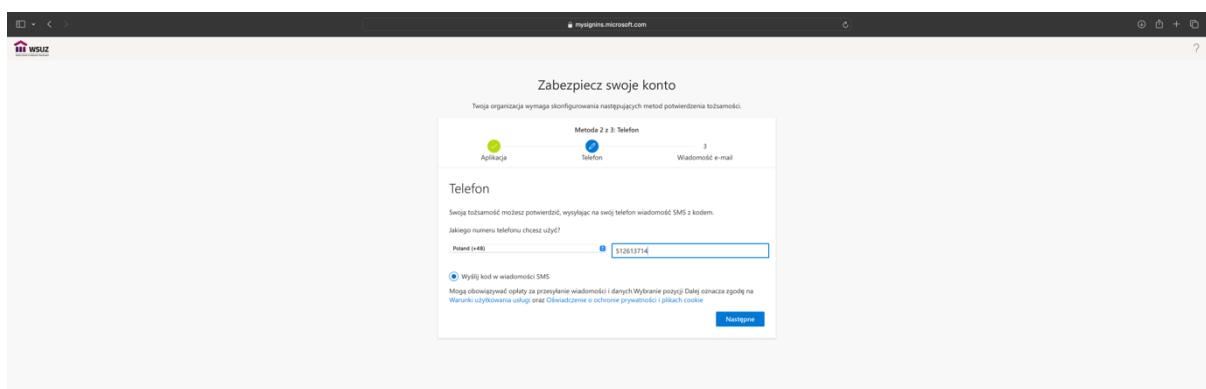
Na telefonie podajemy kod wyświetlony na ekranie komputera (w postaci dwucyfrowej liczby).



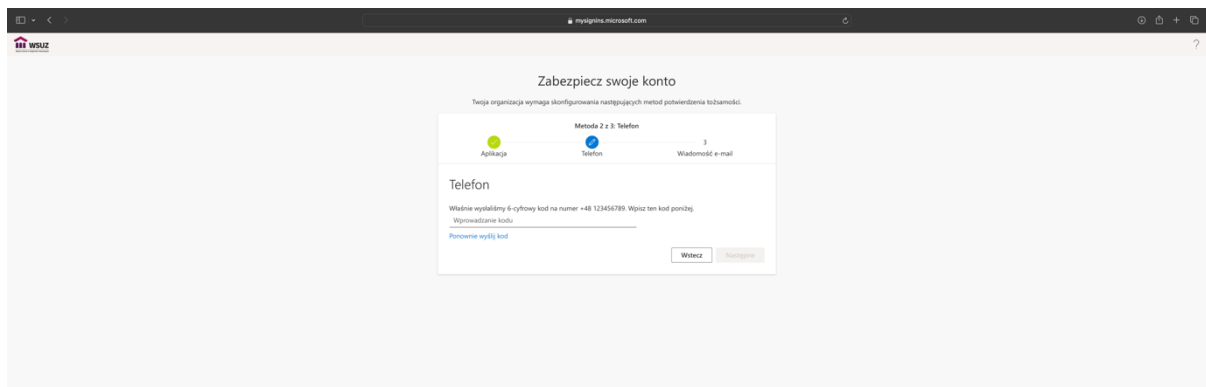
Po poprawnym dodaniu składnika logowania wyświetli się poniższy komunikat.



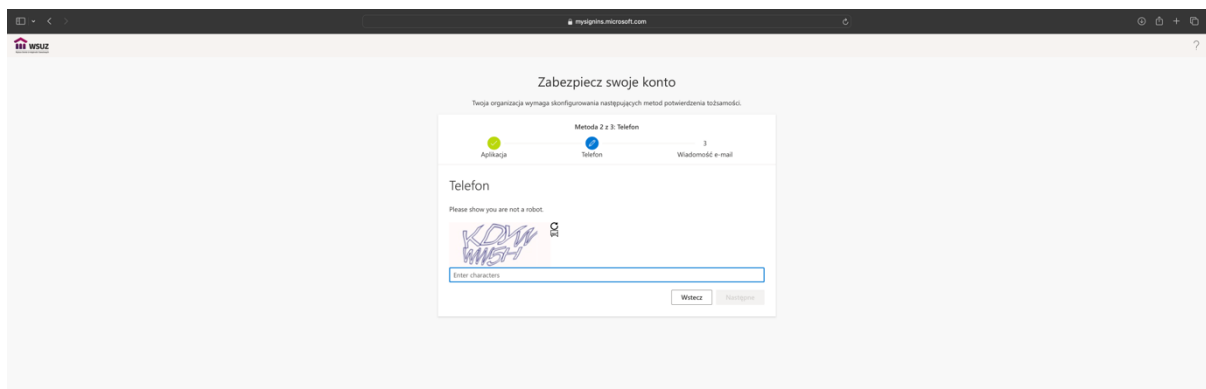
Po kliknięciu przycisku „Następane” należy powtórzyć kroki w zakresie dodania prywatnego adresu e-mail (przykładowo z procesu rekrutacji), a także nr telefonu komórkowego, gdzie wybieramy nr kierunkowy +48 (Polska), a następnie podajemy nr tel. 123456789, na który zostanie wysłany sms z 6 cyfrowym kodem.



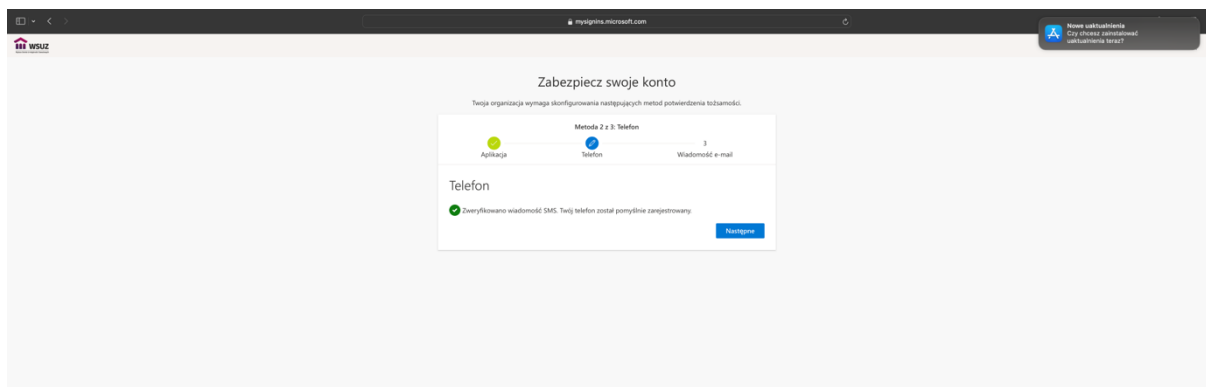
Przepisujemy 6 cyfrowy kod z SMS.



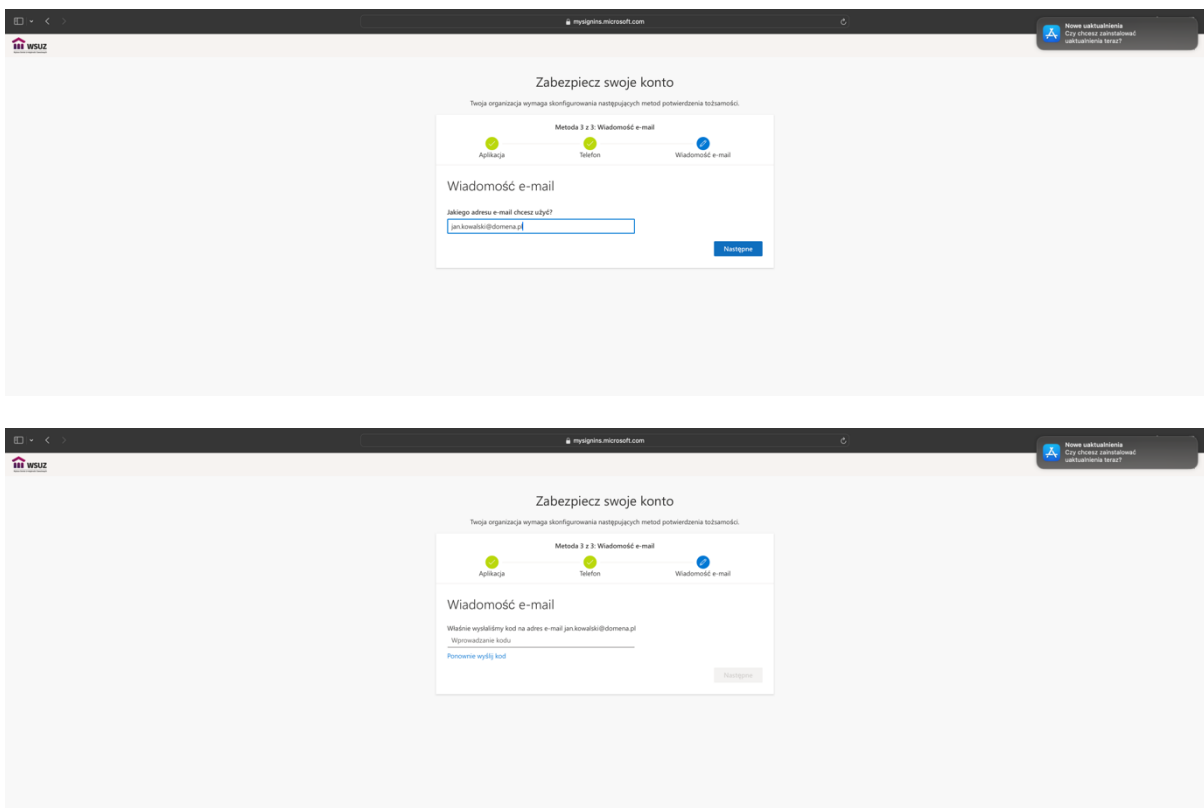
Może wystąpić wyjątek, gdzie w trakcie podawania nr telefonu system poprosi użytkownika o przepisanie liter z graficznego obrazka, ale ten scenariusz ma miejsce, gdy cofniemy się przyciskiem „wstecz”, gdybyśmy wskazali błędny nr telefonu.



Zakończenie procesu weryfikacji nr telefonu.



Analogicznie postępujemy w przypadku adresu email, gdzie wskazujemy prywatną skrzynkę na którą zostanie przesłany kolejny 6 cyfrowy kod, który przepisujemy w kolejnym oknie.



The first screenshot shows the 'Zabezpiecz swoje konto' (Secure your account) page. It indicates that the organization requires configuring three methods of account verification. The progress bar shows 'Metoda 3 z 3: Wiadomość e-mail' (Method 3 of 3: Email message) as the active step. Below the progress bar, there is a section titled 'Wiadomość e-mail' (Email message) with the prompt 'Jakiego adresu e-mail chcesz użyć?' (Which email address do you want to use?). A text input field contains the email address 'jan.kowalski@domena.pl'. A 'Następna' (Next) button is visible at the bottom right of the form.

The second screenshot shows the same page after the email address has been entered. The progress bar now shows 'Metoda 3 z 3: Wiadomość e-mail' as completed. The 'Wiadomość e-mail' section now displays the message: 'Właśnie wysłaliśmy kod na adres e-mail jan.kowalski@domena.pl' (We have just sent a code to the email address jan.kowalski@domena.pl). Below this message, there is a prompt to 'Wprowadź kod' (Enter code) and a link to 'Ponownie wyślij kod' (Resend code). A 'Następna' (Next) button is visible at the bottom right of the form.

Przedmiotowe dane posłużą do samodzielnego zresetowania hasła, gdzie student nie musi się kontaktować z działem pomocy technicznej, pracownikiem dziekanatu, dlatego że poświadczy się kodem z SMS, prywatnego e-mail.

2.2 Zgłaszanie problemów

Zgłoszenia problemu z rekrutacją można dokonać poprzez wysyłkę wiadomości na adres e-mail: pomoc@wsuz.edu.pl z opisem problemu, a także z ewentualnymi zrzutami ekranu.

Logowanie do Office 365

UWAGA:

Po aktywacji konta, pierwszym zalogowaniu się do WD wszelkie wiadomości dot. resetu hasła nie będą przez Nas rozpatrywane i pozostaną bez odpowiedzi, dlatego że Państwo osobiście mogą zresetować swoje hasło (wysyłając przypomnienie na osobisty e-mail, telefon).

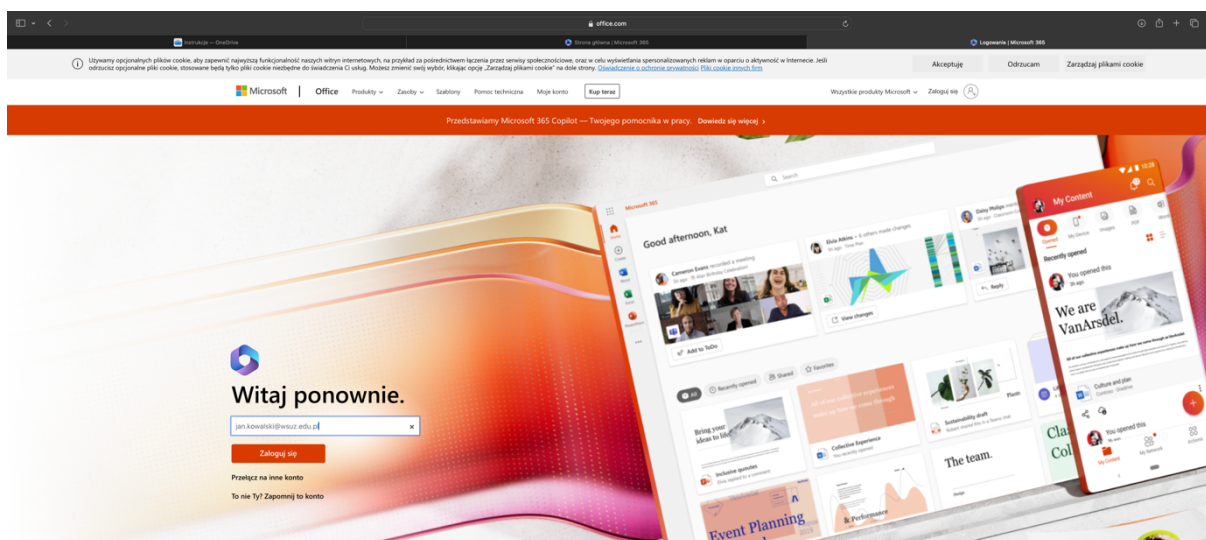
2.3 Logowanie do platformy Office 365

W celu zalogowania się do platformy Office 365 (Word, Excel, Microsoft Teams, OneDrive, Outlook – poczta studencka) należy przejść na adres:

<https://office.com>

Wskazujemy te same dane logowania, które wykorzystujemy w WD tj. `imie.nazwisko@wsuz.edu.pl`, albo imie.nazwisko-nazwisko2@wsuz.edu.pl

Po zalogowaniu się do platformy Microsoft po lewej stronie będą widoczne aplikacje m.in. Outlook poczta studencka, Word i Excel w wersji online, a także Microsoft Teams.



2.4 Logowanie do Mobilnego Studenta firmy APR System

W pierwszej kolejności należy pobrać aplikację o nazwie „Mobilny Student” – firma APR ze sklepu Google Play dla urządzeń z systemem Android, albo AppStore dla urządzeń marki Apple.

Do logowania się w aplikacji używamy tych samych poświadczeń, które są używane w wersji web wirtualnego dziekanatu.

Więcej informacji znajdą Państwo na stronie producenta:

<https://www.mstudent.apr.pl>